



## 新体制スタート!



平成25年度が始まり事務局体制に変更がありました。

会員の皆様には今年度もかわらずお世話になります。どうぞよろしくお願いいたします。

- ☆ 事務局長 植田 康嗣 (総務課)
- ☆ 経営支援員 野々口二三男 (経営支援課 課長)
- ☆ 経営支援員 花倉 祥代 (経営支援課)
- ☆ 経営支援員 藤原 昌美 (経営支援課兼任総務課)
- ☆ 記帳指導員 上野 寿彦 (経営支援課)
- ☆ 一般職員 小野 裕子 (総務課)

☆☆☆ お知らせ ☆☆☆

平成25年5月23日(木)午前10時より第52回通常総代会を開催します。

経営革新等支援機関に認定されました。

～商工会は会員事業所の皆様に伴走します～

### 経営革新等支援機関認定制度の概要

近年、中小企業を巡る経営課題が多様化・複雑化する中、中小企業支援を行う支援事業の担い手の多様化・活性化を図るため、平成24年8月30日に「中小企業経営力強化支援法」が施行され、中小企業に対して専門性の高い支援事業を行う経営革新等支援機関を認定する制度が創設されました。

認定制度は、税務、金融及び企業財務に関する専門的知識や支援に係る実務経験が一定レベル以上の個人、法人、中小企業支援機関等を、経営革新等支援機関として認定することにより、中小企業に対して専門性の高い支援を行うための体制を整備するものです。

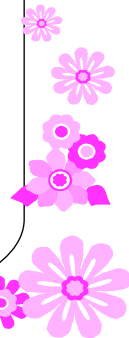
## ごあいさつ

この度の人事異動により南丹市商工会に出向することとなりました。

在任中は、会員の皆様方には公私とも何かとお世話になり、誠にありがとうございました。

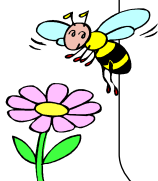
南丹市商工会では、京北商工会で学んだことを生かし、また南丹市商工会の良い点を吸収しながら業務に励んでまいりたいと存じます。今しばらくは会員の皆様方にとりましても厳しい経営環境が続きますが、商工会を良きパートナーとしてご活用いただきますようお願い申し上げます。

寸田 寿



この度京都府商工会連合会との出向契約で南丹市商工会からの異動となりました野々口二三男です。生まれは南丹市園部町で昭和61年に商工会にお世話になりました。年数は重ねておりますがまだまだ若輩者で、ましてこの地については右も左もわかりません。地域の皆様のご協力をいただく中で、少しでもお役に立てれるようがんばりたいと思っております。地域の応援隊として何なりとお声掛け下さい。よろしく申し上げます。

経営指導課 課長 野々口二三男



## 平成25年度 労働保険年度更新について

平成25年度労働保険料（労災保険・雇用保険）の申告納付期間は6月3日～7月10日です。

今年も労働保険料の申告納付時期がまいりました。また昨年度と同様「石綿健康被害救済法」に基づく一般拠出金の申告納付も併せて行っていただくこととなります。

「労働保険概算・確定保険料・石綿健康被害救済法一般拠出金申告書」により、7月10日までに申告納付をお済ませください。

なお申告納付は、受付会場または京都労働局、労働基準監督署並びに最寄りの金融機関、郵便局で受け付けています。

お問い合わせ先 京都労働局総務部労働保険徴収課

☎075-241-3213

## 商工会ホームページリニューアル

商工会からの情報をより早く、よりわかりやすく発信するために、ホームページをリニューアルしました。

会員の皆様に役立つページにしていきたいと思っています。どうぞよろしくお願い申し上げます。

URL: <http://keihoku.sakura.ne.jp>

事務組合に委託されている事業所様には、各事務組合から案内が届きます。

# 物産展スケジュールご案内

(商工会までお問い合わせください)  
852-0348

(予定)

■開催月：7月～9月

物産展内容	7月	8月	9月
地域力活用市場獲得等支援事業 東京池袋・東武百貨店（非食品）	7月4日 ～10日		
地域力活用市場獲得等支援事業 「第12回 Kobe Love Port・みなと まつり」（新）（兵庫県神戸市）	7月14日 ～15日		
地域力活用市場獲得等支援事業 「TBC 夏祭り 2013」（新） （宮城県仙台市）	7月20日 ～21日		
地域力活用市場獲得等支援事業 「第6回 豊見城ハリー大会」（新） （沖縄県豊見城市）	7月27日 ～28日		
地域力活用市場獲得等支援事業 松坂屋名古屋店（食品）		8月7日 ～12日	
東京都江東区 江東産業まつり 京のふるさと市		8月10日 ～11日	
地域力活用市場獲得等支援事業 京都市 大丸京都店			9月11日 ～17日
地域力活用市場獲得等支援事業 「さっぽろオータムフェスト 2013」（新） （北海道札幌市）			9月13日 ～29日
地域力活用市場獲得等支援事業 「IBC まつり 2013」（新） （岩手県岩手郡滝沢村）			9月14日 ～16日
地域のコレクション 2013 秋 東京 新宿西口広場			9月17日 ～19日
SKY ふれあいフェスティバル 2013			9月中旬
第11回 京都さがの手話まつり			9月中旬
地域力活用市場獲得等支援事業 「メーテレ秋まつり 2013」（新） （愛知県名古屋市）			9月28日 ～29日
地域力活用市場獲得等支援事業 「ミュージックシティ天神」（新） （福岡県福岡市）			9月28日 ～30日

■開催月：10月～1月

物産展内容	10月	11月	12月	1月
東京板橋区商店街 丹後・丹波・山城のふるさと市場	10月中旬			
京都市営地下鉄・京都駅 駅ナカ・京のふるさと出会い市	10月下旬			
地域力活用市場獲得等支援事業 「ひろしまフードフェスティバル」(新) (広島県広島市)	10月26日 ～27日			
京都すばる高校 京都すばるデパート		11月16日 ～17日		
地域力活用市場獲得等支援事業 東京都池袋 全国物産展		11月22日 ～24日		
地域力活用市場獲得等支援事業 エミフル MASAKI (新) (愛媛県伊予郡松前町)		11月25日 ～27日		
京都市パルスプラザ 大商工祭		11月30日～	～12月1日	
地域力活用市場獲得等支援事業 仙台市 三越仙台店		11月13日 ～19日		
地域力活用市場獲得等支援事業 アリオ亀有(新)(東京都葛飾区亀有)			12月頃	
地域力活用市場獲得等支援事業 アリオ上田(新)(長野県上田市)			12月頃	
地域力活用市場獲得等支援事業 福岡市 阪急博多店			12月18日 ～25日	
地域力活用市場獲得等支援事業 札幌市 大丸札幌店				1月4日 ～13日
京都市 大丸京都店 京の味めぐり技くらべ展				1月中旬

※ 日程、場所については変更になる可能性がありますのでご了承下さい。正式な募集についてはその都度ホームページ等でご案内します。

日程が未定の物産展等についても決定次第掲載します。

地域力活用市場獲得等支援事業については出展に関して審査があり意向に添えない場合があります。

## 平成25年度 補助事業ご案内

### ☆ 連携型イノベーション研究開発事業(起業連携型)

京都経済の次代を担う新産業・新事業の創出により、地域経済の活性化を図ることを目的とし  
共同研究グループに対して、技術開発・事業化を補助

- 補助対象者 環境、ウェルネス等の成長分野で各社の強みを結集することでイノベーションの創出、早期製品化を狙う企業を核としたグループ  
京都府内に本社を置く中小企業の参画が必須。
- 対象分野 環境・エネルギー関連技術分野  
ライフサイエンス・ウェルネス関連技術分野  
ICT・コンテンツ関連技術分野  
試作関連技術分野
- 応募期日 平成25年6月11日(火) 午後5時必着(京都産業21)



### ☆ 京もの市場開拓推進事業費

首都圏・海外をはじめとした販路開拓、新製品開発等の取組みに必要な経費の一部の補助

- 対象事業 ①販路開拓等のための商品改良・試作・サービス開発・技術の高度化など  
②新しい販売方法・市場開拓のため KyotoJapan ロゴマークの活用等のプロモーション活動
- 補助率 1/2以内(上限100万円)
- 応募期日 平成25年5月31日(金) 午後5時必着(京都産業21)

## ☆ 伝統と文化のものづくり産業総合振興支援事業

産地組合や企業グループ等が取り組む新商品開発や販路開拓、普及広報など、次代を担う人材育成などの事業に対して支援



- 対象事業 販路開拓、総合的普及広報、新商品開発、後継者育成、特定技術承継道具類及び原材料の保全研究、制作実演事業
- 補助率 1/2 以内（下限 20 万円）  
制作実演事業のみ 3/4（下限 50 万円）
- 応募期日 平成 25 年 5 月 27 日（月） 午後 5 時必着（京都産業 21）

## ☆ 育成型設備投資支援事業費

中小企業の設備投資（100 万円以上 1 億円以下）

- 対象者 京都府内に本社を有する中小企業者（製造業、情報通信業者）
- 対象事業
  - ・アーリーステージ型 開業または設立から 10 年以内の企業や、これまでの事業とは異なる事業を開始後 10 年以内の企業が行う設備投資  
補助率 30%
  - ・ものづくり基盤型 新分野進出型及び需要創出型の企業  
地域ものづくり設備投資支援事業  
補助率 15%
- 応募期日 平成 25 年 5 月下旬（商工会）

## ☆ 地域ものづくり企業設備投資支援事業

中小企業の設備投資（30 万円以上 100 万円以下）

- 対象者 京都府内に本社を有する中小企業者（製造業、情報通信業者）
- 補助率 投資計画の 15% 以内
- 応募期日 平成 25 年 6 月 21 日（金）（商工会）

## ☆ 成長分野認定育成事業

京都府中小企業応援条例に基づき、知事の認定等を受けた中小事業者が実施する研究開発、需要開拓の取組に必要な経費を一部補助

- 対象者
  - ①京都府中小企業応援条例に基づく研究開発等事業計画の知事認定を受けている中小企業者
  - ②京都府「知恵の経営」実践モデル企業として知事認証を受けている中小企業者
  
- 対象事業
  - 認定企業が実施する、新たな事業活動
  - ・特に新規性を有する技術や製品等に関する研究開発
  - ・独創性があり、成長性や事業化が見込まれるビジネスモデルの構築に関する事業等
  
- 補助金額・補助率
  - 元気印認定企業・・・1,000万円以下(補助率1/2以内)
  - 知恵の経営認定企業・・・500万円以下(補助率1/2以内)
  
- 応募期日
  - 6月中旬(京都産業21)

## ☆ 中小企業緊急電力コスト負担軽減事業

電力コストの上昇による、経営悪化に対応するための省電力設備導入に要する費用の一部を補助

- 補助対象事業者
  - 京都府内に事業所を有する中小事業者
  
- 補助対象期間
  - 平成25年4月1日以降に着手し、平成25年7月31日までに設備導入が完成する事業
  
- 補助対象事業
  - ・中小企業者が行う、電力料金の削減が見込める省電力設備導入の取組
  - ・京都府内の事業所において行われる取組
  - ・既存設備や機器に要する電力消費に対し、導入後15%以上の電力削減効果が見込める事業であること
  - ・設備導入による節電だけでなく、節電行動計画の策定等、企業として総合的に節電に取り組んでいること



●補助率及び補助金の上限額

補助率1/2以内

30万円以上 100万円以下(補助対象経費が60万円以上)

●応募期日

平成25年5月17日(金)(京都産業21)

☆中小企業ステップアップ事業

応援隊の伴走支援により経営改善、コストダウン、集客対策などの取組を行う中小企業等を支援

●補助対象

中小企業が実施する業務改善等につながる事業 上限10万円  
中小企業金融円滑化法終了に伴う対策事業 上限10万円  
雇用を伴う創業、第二創業を目指す企業等 上限20万円

●補助率

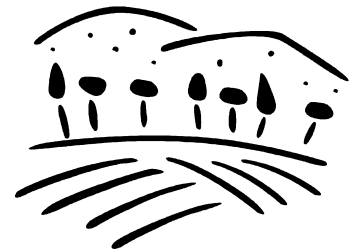
10/10以内

●応募期日

平成25年5月31日(金)

☆社会(企)起業家ビジネス支援事業

地域の課題を解決自立的、持続的に担う取組みについて支援



●補助対象

未利用資源を活用した持続可能なビジネス

空き店舗活用、空き施設活用、空き家活用、人的繋がり活用  
未利用資源の観光資源活用、その他社会的価値を創出すると  
委員会で認められたもの

農業分野

耕作放棄地の活用、高齢農家支援の仕組みづくり、農商工連携  
で開発した商品の販路開拓、その他社会的価値を創出すると  
委員会で認められたもの

●補助率

10/10以内 上限50万円

●応募期日

平成25年5月15日(水)



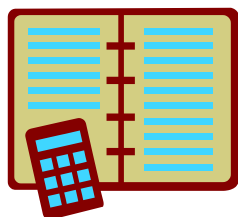
## ☆地域力再生プロジェクト支援事業(ソーシャルビジネス枠)

ソーシャルビジネスの創業または取組の向上を行おうとする団体または中小企業者と連携して取り組む事業を支援

- 補助対象 地域再生活動団体または中小企業者と連携して取りくむ地域力再生活動団体がおこなうソーシャルビジネス
- 補助率 1/3以内
- 応募期日 平成25年5月31日(金)(京都府ソーシャルビジネスセンター)

すべての補助金について、詳しくは  
商工会まで

☎ 075-852-0348



日本政策金融公庫のマル経融資金利が  
引き下げになりました。

4月10日からマル経融資が1.55%に金利改定されました。  
ご相談のある方は商工会へ。

今年もどしどしご利用ください！  
～商工会の専門家派遣制度

制度によっては一部負担が発生するものもありますが、大きなものではありません(^ ^)

商工会の専門家派遣とは？

事業承継・労務管理・金融相談・販売促進・社内マネジメント・製造業の生産管理・知的資産経営  
接客マナー・新人研修・経営者、管理者のためのコーチング等々・・・

会社経営にかかわるありとあらゆる課題に対して専門家を  
直接派遣できる制度です。

もちろん経営支援員が粘り強くバックアップします。



## Facebookのアカウント取得のおすすめ (より早く情報をお伝えしたいと願って)

これまで急ぐ情報についてFAXを使用してきましたが、メールにて送信してほしいとの声もあり、情報については京北商工会Facebookページにてお知らせするのが良いと考えました。

会員の皆様はFacebookのアカウントを取得していただき、「京北商工会のFacebookページに「いいね」をしていただくことで、情報が届くことになります。

Facebookのアカウント取得についてご不明な点があれば、商工会までご連絡をいただければ、対応させていただきます。

まずはご覧ください

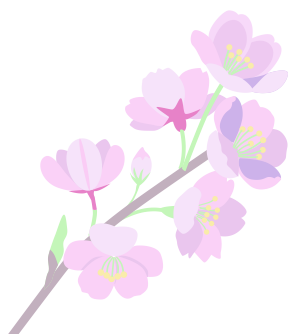


<https://www.facebook.com/keihokusyokoukai>

## 平成 25 年度商工貯蓄共済 合同キャンペーン商品募集

詳しくは商工会まで

- ・キャンペーン期間 平成 25 年 10 月 1 日～平成 26 年 1 月 1 日契約分
- ・商品応募枠 京都府下 3 ブロックから 1 商品ずつ
- ・対象商品 5,000 円相当の商品(税込、送料込)



### 編集後記

京北にも春がやってきました。さあ新年度です。商工会も事務局体制が変わり心機一転といったところです。女子サッカーINAC 神戸の川澄選手がインタビューで「よく夢を簡単にあきらめる人がいますが正直言って私にはそんな人の気持ちがよくわかりません。好きならやればいいし、ケガやテストに落ちたぐらいであきらめてしまうのならそれだけの夢、そんなことで泣き言を言うぐらいならそんな夢はさっさとあきらめた方がいい」ときっぱり言い切られました。小さいころから入団テストに何度も落ち、中学高校でも才能は開花せず、やっと日本代表のオファーがきたときには、足の靭帯を切る大けが。医者からもうボールを蹴ることはできないだろうと宣告されてもあきらめず一流選手になられました。凄すぎです。

「ただ好きだから！」才能はこんなシンプルな法則で引き出されるのかもしれないね。

S. H



商工会だよりに関するお問い合わせは

京北商工会まで TEL 075-852-0348 FAX 075-852-1173

URL <http://keihoku.sakura.ne.jp/> メール [keishoko@skyblue.ocn.ne.jp](mailto:keishoko@skyblue.ocn.ne.jp)